

2023
新春

「げんねんのわ」に
答えが隠されて
いるよ!

日本原燃広報キャラクター
ツカエルくん



タテのカギ

- 世界の国々や地域の歴史を学ぶ教科。
- 88歳を迎える人の長寿のお祝い。
- これをペン先につけて文字を書きます。
- 自分と他人。彼は〇〇とも認めるお人好しだ。
- 回転する円盤を使って行うカジノゲーム。
- ウィークデーが始まる曜日。
- 再処理工場では強い揺れに耐えられるよう、工場内の配管へ〇〇〇〇補強工事を行っています。
- 飛び込み台、ジャンプ台を別の言い方で。
- 「地産〇〇〇〇」とは地元で生産されたものを地元で消費すること。
- 毛筆習字などに使う和紙。
- 春と夏に全国高校野球が行われる球場。
- 北海道と青森県間の「津軽〇〇〇〇」
- 扉を英語でいうと?
- 師匠として尊敬し教えを受けること。
- 青いリトマス紙が赤くなる〇〇性。
- その家に代々伝わる教え。
- 一年間の月日、曜日、祝日などを記載したもので、卓上・壁掛け・日めくりタイプなどがある。
- 屋内にあって土足のまま歩くスペースのこと。
- 青森県を代表する果実といえば?
- 市が運営すれば市営。県が運営したら?
- ジーンズなどに使う生地。
- 油田から採れたばかりの精製していない石油。
- 落語のオチを別の言い方で。
- 自分自身のこと。彼は〇〇主張が強い人だ。
- ☞陽
- 液体が気体に変わること。

1	セ	2	3	4	5	6	7	8
	ン	ベ	イ	ジ	ル	ゲ		シ
9	カ	10	11	12	13	14	15	16
	イン	タ	ー	ネ	ット			イ
17	18	19	20	21	22	23	24	25
	イ	チ	ジ	ク	レ	ヨ	ビ	ダ
26	27	28	29	30	31	32	33	34
	シ	シュ		ハ	ッ	コ	ウ	ダ
35	36	37	38	39	40	41	42	43
		ヨ	ハ	ント	ウ		イ	カ
44	45	46	47	48	49	50	51	52
	ド	ウ	シ		シ	サ		イ
53	54	55	56	57	58	59	60	61
	ア		ジ	カ	カ	エ	ン	ド
62	63	64	65	66	67	68	69	70
		リ		ク	ン	レ	ン	マ
71	72	73	74	75	76	77	78	79
	デ	ン	ゲ	ン		ン	サ	
80	81	82	83	84	85	86	87	88
	ニ	ゴ	ン		ジ	ダ	イ	ゲ
89	90	91	92	93	94	95	96	97
	ム		ユ	ニ	コ	ー	ン	
98	99	100	101	102	103	104	105	106
							カ	ゼ
107	108	109	110	111	112	113	114	115

□の中の文字を並べてできる言葉は何かな?

答え **A**ア **B**ン **C**ゼ **D**ン **E**タ **F**イ **G**サ **H**ク

ヨコのカギ

- 青森県八戸市で江戸時代に誕生した伝統的な郷土料理。
- 牛タンとはどの部位?
- 世界中のコンピュータを接続するネットワークのこと。
- 漢字で「無花果」と書く果実。
- 大相撲で「にい〜しい〜」と力士を土俵に上げる人。
- 命がけで守ること。
- 青森市の南側にそびえる大岳などの山々の総称で、日本百名山のひとつ。「〇〇〇〇山」
- 大間やむつ市がある本州最北端の南下〇〇〇〇。
- 青森県津軽のグルメスポット「焼き〇〇通り」
- 「散歩」は名詞。「歩く」は?
- それとなく教えること。
- リビングルームとも。
- その時々で変化する市場価格のこと。
- 燃え上がる炎のような形状の縄文時代の土器。
- 日本原燃では、いついかなる状況でも迅速かつ的確な対応ができるよう絶えず〇〇〇〇を実施しています。
- 魔性のものを近づけないためのお守りやお札のこと。
- 再処理工場では自然災害などにより電気が途絶えることのないよう、〇〇〇〇を多重化しています。
- 意志や努力ではどうしようもない巡り合わせのこと。
- 武士に〇〇〇はない。
- 主に江戸時代やそれ以前の日本を舞台にしたドラマや映画などの総称。
- 馬に似た架空の生き物で、一角獣とも。
- 税金を割り当てること。



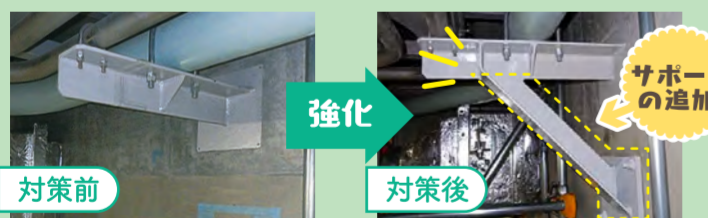
げんねんの 安全対策への取り組み

げんねんでは、万が一に備え、様々な安全対策に取り組んでいます。今回は再処理工場の主な対策についてご紹介します。

もしも 大きな地震が来たら

施設の周辺で発生が想定される最大の地震を設定して、大きな揺れにも耐えられるよう対策の強化を講じています。

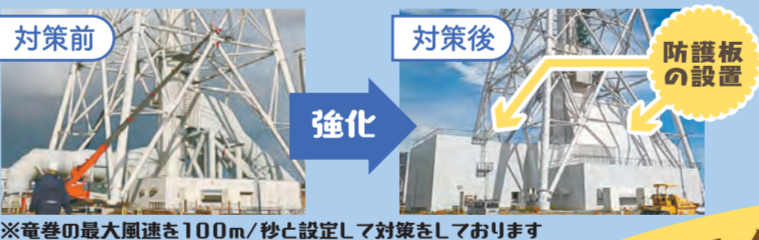
【対策例】工場内の配管への耐震補強工事



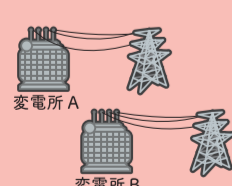
もしも 竜巻が発生したら

竜巻によって巻き上げられた鉄骨などから重要な設備を守るために防護板や防護ネットを設置しています。

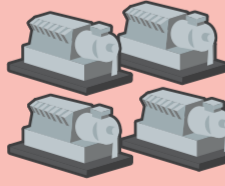
【対策例】主排気筒への防護板の設置



もしも 自然災害などで 停電したら



送電が止まっても



故障していても



外部電源の2ルート化

非常用ディーゼル発電機を複数台配備

可搬型発電機や電源車を複数台配備

再処理工場の電源の多重化

電気が途絶えた場合でも、重要な設備へ供給できるように多様な電源を確保しています。

“設備”と“人”の
両面から
安全を守ります!

対応力・技術力の向上

設備の強化だけでなく、迅速かつ確に行動できるよう、日頃から様々な訓練を行っています。



全社防災訓練の対策本部の様子



放射性物質を建屋内に閉じ込めるため、廃ガス処理設備の弁を閉止操作する訓練



厳冬期に実施している尾根沼からの取水訓練



放射性物質の拡散防止のための放水訓練



ホイールローダによるがれき撤去訓練



夜間に実施した電源車の接続訓練

プレゼント

応募締切

2023年1月16日(月)

(当日消印有効)

※当選者の発表は、プレゼントの発送をもってかえさせていただきます。



ハガキまたはWEBサイトからご応募ください!

【ハガキの宛先】
〒030-0801 青森市新町2-2-11
日本原燃「クイズ」係
(URL)
https://www.jnfl.co.jp/puzzle/

WEB応募はこちら

【ご記入項目】

- 答え ● 郵便番号/住所/電話番号 ● 氏名/年齢/性別
- Q1. 当社に関して最もお知りになりたいことは何ですか?
① 仕事の内容 ② 施設の安全対策
③ 放射線の影響 ④ その他(具体的にお願いします)
- Q2. 当社へのご意見や、今回の新聞広告に関するご感想などをお聞かせください。

【個人情報の取扱いについて】
お寄せいただいた個人情報は、賞品の発送以外の目的には使用いたしません。

クロスワードの答え
1月17日(火)から当社ホームページと日本原燃サイクル情報センターでご覧いただけます。

げんねん パズル 検索

日本原燃

発行元: 地域・広報本部 広報部
TEL: 017-731-1658 (平日9:00~17:00)